



แผนการดำเนินงาน  
ประจำปีงบประมาณ พ.ศ. ๒๕๖๕

องค์การบริหารส่วนตำบลไชย้อย  
อำเภอไชย้อย จังหวัดเพชรบุรี

# สารบัญ

	หน้า
ส่วนที่ ๑ บทนำ	
บทนำ	๑
วัตถุประสงค์ของแผนการดำเนินงาน	๑
ขั้นตอนการจัดทำแผนการดำเนินงาน	๒
ประโยชน์ของแผนการดำเนินงาน	๔
ส่วนที่ ๒ บัญชีโครงการ	
บัญชีสรุปจำนวนโครงการพัฒนาท้องถิ่น กิจกรรมและงบประมาณ (ผด.๐๑)	๕ - ๗
บัญชีจำนวนโครงการ พัฒนาท้องถิ่น กิจกรรมและงบประมาณ (ผด.๐๒)	๘ - ๓๕

# ส่วนที่ ๑ บทนำ

## ส่วนที่ ๑ บทนำ

### ๑. บทนำ

เนื่องด้วยระเบียบกระทรวงมหาดไทย ว่าด้วยการจัดทำแผนพัฒนาขององค์กรปกครองส่วนท้องถิ่น พ.ศ. ๒๕๔๘ แก้ไขเพิ่มเติมถึง (ฉบับที่ ๓) พ.ศ. ๒๕๖๑ ได้กำหนดให้องค์กรปกครองส่วนท้องถิ่น ดำเนินการจัดทำแผนการดำเนินงาน ตามหมวด ๕ ข้อ ๒๖ ข้อ ๒๗ การจัดทำแผนการดำเนินงานให้ดำเนินการ ตามระเบียบนี้ โดยมีขั้นตอนดำเนินการ ดังนี้ (๑) คณะกรรมการสนับสนุนการจัดทำแผนพัฒนาท้องถิ่น รวบรวมแผนงาน โครงการพัฒนาขององค์กรปกครองส่วนท้องถิ่น หน่วยราชการส่วนกลาง ส่วนภูมิภาค รัฐวิสาหกิจและหน่วยงานอื่นๆ ที่ดำเนินการในพื้นที่ขององค์กรปกครองส่วนท้องถิ่น แล้วจัดทำร่างแผนการ ดำเนินงาน เสนอคณะกรรมการพัฒนาท้องถิ่น (๒) คณะกรรมการพัฒนาท้องถิ่นพิจารณาร่างแผนการ ดำเนินงาน แล้วเสนอผู้บริหารท้องถิ่นประกาศเป็นแผนการดำเนินงาน ทั้งนี้ ให้ปิดประกาศแผนการ ดำเนินงานภายในสิบห้าวันนับแต่วันที่ประกาศ เพื่อให้ประชาชนในท้องถิ่นทราบโดยทั่วกันและต้องปิดประกาศ ไว้อย่างน้อยสามสิบวัน และแผนการดำเนินงานให้จัดทำให้แล้วเสร็จภายในสามสิบวันนับแต่วันที่ประกาศใช้ งบประมาณรายจ่ายประจำปี งบประมาณรายจ่ายเพิ่มเติม งบประมาณจากเงินสะสม หรือได้รับแจ้งแผนงาน และโครงการจากหน่วยราชการส่วนกลาง ส่วนภูมิภาค รัฐวิสาหกิจหรือหน่วยงานอื่นๆ ที่ต้องดำเนินการใน พื้นที่องค์กรปกครองส่วนท้องถิ่นในปีงบประมาณนั้น การขยายเวลาการจัดทำและการแก้ไขแผนการ ดำเนินงานเป็นอำนาจของผู้บริหารท้องถิ่น”

ภายใต้ระเบียบดังกล่าว องค์การบริหารส่วนตำบลเขาย้อย จึงได้ดำเนินการจัดทำแผนการ ดำเนินงาน ประจำปีงบประมาณ พ.ศ. ๒๕๖๕ ขึ้นเพื่อให้ทราบถึงรายละเอียดแผนงาน โครงการพัฒนาและ กิจกรรมที่ดำเนินการจริงทั้งหมดในพื้นที่ขององค์กรปกครองส่วนท้องถิ่นประจำปีงบประมาณนั้น และใช้เป็น แนวทางในการดำเนินงานในปีงบประมาณ พ.ศ. ๒๕๖๕ ขององค์การบริหารส่วนตำบลเขาย้อยให้มีความ ชัดเจนในการปฏิบัติมากขึ้น มีการประสานและบูรณาการการทำงานกับหน่วยงานและการจำแนกรายละเอียด ต่างๆ ของแผนงาน/โครงการในแผนการดำเนินงานจะทำให้การติดตามประเมินผลเมื่อสิ้นปีงบประมาณมีความ สะดวกมากขึ้น โดยการจัดทำแผนการดำเนินงาน ประจำปีงบประมาณ พ.ศ. ๒๕๖๕ มีวัตถุประสงค์ดังนี้

### ๒. วัตถุประสงค์ของแผนการดำเนินงาน

(๑) เพื่อให้ทราบถึงรายละเอียดแผนงาน โครงการพัฒนาและกิจกรรมที่ดำเนินการจริง ทั้งหมดในพื้นที่ขององค์กรปกครองส่วนท้องถิ่นประจำปีงบประมาณ

(๒) เพื่อใช้เป็นแนวทางในการดำเนินงานในปีงบประมาณ พ.ศ. ๒๕๖๕ ให้มีความชัดเจนใน การปฏิบัติมากขึ้น

(๓) เพื่อให้มีการประสานและบูรณาการการทำงานกับหน่วยงานและการจำแนกรายละเอียด ต่างๆ ของแผนงาน/โครงการในแผนการดำเนินงานจะทำให้การติดตามประเมินผลเมื่อสิ้นปีงบประมาณมีความ สะดวกมากขึ้น

๓. ขั้นตอนการจัดทำแผนการดำเนินงาน

ขั้นตอนที่ ๑ ขั้นตอนการจัดทำร่างแผน

คณะกรรมการสนับสนุนการจัดทำแผนพัฒนาท้องถิ่นรวบรวมแผนงาน โครงการพัฒนาขององค์กรปกครองส่วนท้องถิ่น หน่วยราชการส่วนกลาง ส่วนภูมิภาค รัฐวิสาหกิจและหน่วยงานอื่นๆ ที่ดำเนินการในพื้นที่ขององค์กรปกครองส่วนท้องถิ่น แล้วจัดทำร่างแผนการดำเนินงาน เสนอคณะกรรมการพัฒนาท้องถิ่น

ขั้นตอนที่ ๒ ขั้นตอนการพิจารณาร่างแผน

คณะกรรมการพัฒนาท้องถิ่นพิจารณาร่างแผนการดำเนินงาน แล้วเสนอผู้บริหารท้องถิ่น ประกาศเป็นแผนการดำเนินงาน

ขั้นตอนที่ ๓ การประกาศใช้แผนการดำเนินงาน

คณะกรรมการพัฒนาท้องถิ่นพิจารณาร่างแผนการดำเนินงาน แล้วเสนอผู้บริหารท้องถิ่นเพื่อประกาศใช้แผนการดำเนินงาน ทั้งนี้ ให้ปิดประกาศแผนการดำเนินงานภายในสิบห้าวันนับแต่วันที่ประกาศ เพื่อให้ประชาชนในท้องถิ่นทราบโดยทั่วกันและต้องปิดประกาศไว้อย่างน้อยสามสิบวัน

แผนการดำเนินงานให้จัดทำให้แล้วเสร็จภายในสามสิบวันนับแต่วันที่ประกาศใช้งบประมาณรายจ่ายประจำปี งบประมาณรายจ่ายเพิ่มเติม งบประมาณจากเงินสะสม หรือได้รับแจ้งแผนงานและโครงการจากหน่วยราชการส่วนกลาง ส่วนภูมิภาค รัฐวิสาหกิจหรือหน่วยงานอื่นๆ ที่ต้องดำเนินการในพื้นที่องค์กรปกครองส่วนท้องถิ่นในปีงบประมาณนั้น

“การขยายเวลาการจัดทำและการแก้ไขแผนการดำเนินงานเป็นอำนาจของผู้บริหารท้องถิ่น”

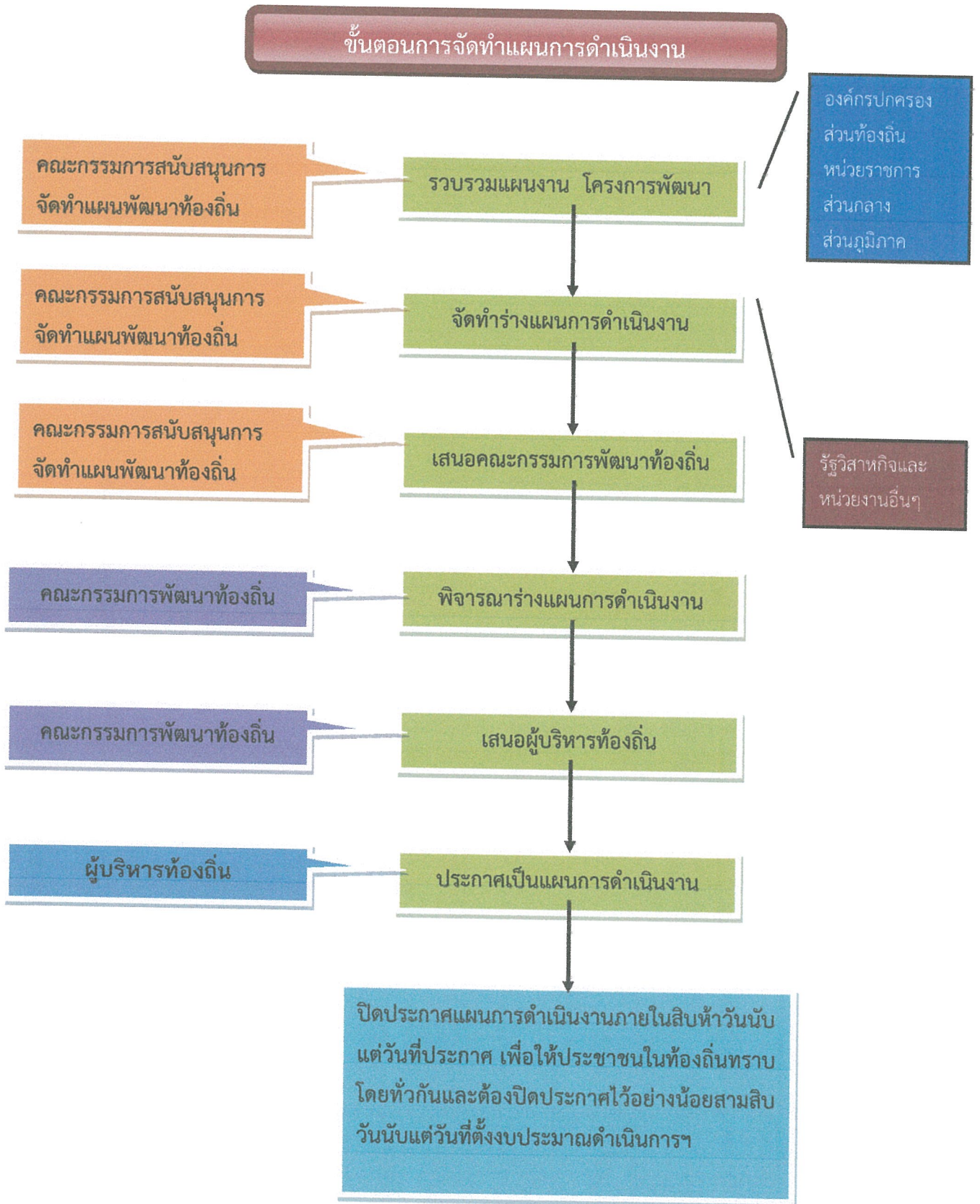
แผนการดำเนินงาน ประจำปีงบประมาณ พ.ศ. ๒๕๖๕ มีรายละเอียดเค้าโครงการดังนี้

ส่วนที่ ๑ ที่มาของแผนการดำเนินงาน ประกอบด้วย

๑. บทนำ
๒. วัตถุประสงค์ของแผนการดำเนินงาน
๓. ขั้นตอนการจัดทำแผนการดำเนินงาน
๔. ประโยชน์ของแผนการดำเนินงาน

ส่วนที่ ๒ บัญชีโครงการพัฒนา ประกอบด้วย

๑. บัญชีสรุปโครงการและงบประมาณ (แบบ ผด. ๐๑)
๒. บัญชีโครงการ/กิจกรรม/งบประมาณ (แบบ ผด. ๐๒)
๓. บัญชีจำนวนครุภัณฑ์สำหรับที่ไม่ได้ดำเนินการตามโครงการพัฒนาท้องถิ่น (แบบ ผด.๐๒/๑)



แผนภูมิ : แสดงขั้นตอนการจัดทำแผนการดำเนินงาน ประจำปีงบประมาณ พ.ศ. ๒๕๖๕

๔. ประโยชน์...

#### ๔. ประโยชน์ของแผนการดำเนินงาน

(๑) ทำให้แนวทางในการดำเนินงานในปีงบประมาณของ อบต. มีความชัดเจนในการปฏิบัติมากขึ้นทำให้แนวทางในการดำเนินงานในปีงบประมาณมีความชัดเจนในการปฏิบัติมากขึ้น

(๒) ทำให้การใช้จ่ายงบประมาณเป็นไปอย่างมีประสิทธิภาพ

(๓) ใช้เป็นเครื่องมือในการติดตามการดำเนินงานและการประเมินผลทำให้การติดตามและประเมินผลเมื่อสิ้นปีมีความสะดวก รวดเร็วมากยิ่งขึ้น

(๔) ใช้เป็นเครื่องมือสำคัญในการบริหารงานของผู้บริหารท้องถิ่นเพื่อควบคุมการดำเนินงานให้เป็นไปอย่างเหมาะสมและมีประสิทธิภาพ

\*\*\*\*\*

ส่วนที่ ๒  
บัญชีโครงการ/กิจกรรม



บัญชีสรุปจำนวนโครงการพัฒนาท้องถิ่น กิจกรรมและงบประมาณ  
 แผนการดำเนินงาน ประจำปีงบประมาณ ๒๕๖๕  
 องค์กรการบริหารส่วนตำบลเขาย้อย

ยุทธศาสตร์/แผนงาน	จำนวนโครงการ ที่ดำเนินการ	คิดเป็นร้อยละของ โครงการทั้งหมด	จำนวนงบประมาณ	ร้อยละ ของงบประมาณ	หน่วยดำเนินการ
๑. ยุทธศาสตร์การพัฒนาด้านเศรษฐกิจชุมชนและการแก้ไขปัญหาความยากจน แผนงานสังคมสงเคราะห์	๑	๒.๔๔	๓๐,๐๐๐	๐.๘๘	กองสวัสดิการสังคม
รวม	๑	๒.๔๔	๓๐,๐๐๐	๐.๘๘	
๒. ยุทธศาสตร์การพัฒนาด้านการคมนาคมและระบบสาธารณูปโภค สาธารณูปการ แผนงานอุตสาหกรรมและการโยธา แผนงานเคหะและชุมชน แผนงานการเกษตร	๒ - - -	๔.๘๘ - -	๒,๒๖๓,๓๐๐ - -	๖๖.๖๐ - -	กองช่าง
รวม	๒	๔.๘๘	๒,๒๖๓,๓๐๐	๖๖.๖๐	
๓. ยุทธศาสตร์การพัฒนาด้านทรัพยากรธรรมชาติและสิ่งแวดล้อม แผนงานสาธารณสุข แผนงานสร้างความเข้มแข็งของชุมชน แผนงานสังคมสงเคราะห์ แผนงานเคหะและชุมชน	๑ ๒ ๑ -	๒.๔๔ ๔.๘๘ ๒.๔๔ -	๑๕,๐๐๐ ๑๕,๐๐๐ ๑๐,๐๐๐ -	๐.๔๔ ๐.๔๔ ๐.๒๙ -	สำนักงานปลัด กองสวัสดิการสังคม กองสวัสดิการสังคม -
รวม	๔	๙.๗๖	๔๐,๐๐๐	๑.๑๘	

บัญชีสรุปจำนวนโครงการพัฒนาท้องถิ่น กิจกรรมและงบประมาณ  
 แผนการดำเนินงาน ประจำปีงบประมาณ ๒๕๖๕  
 องค์กรบริหารส่วนตำบลเขาย้อย

ยุทธศาสตร์/แผนงาน	จำนวนโครงการ ที่ดำเนินการ	คิดเป็นร้อยละของ โครงการทั้งหมด	จำนวนงบประมาณ	ร้อยละ ของงบประมาณ	หน่วยดำเนินการ
๔. ยุทธศาสตร์การพัฒนาตำบลแหล่งน้ำ แผนงานการเกษตร	๑	๒.๔๔	๒๐๐,๐๐๐	๕.๘๘	กองช่าง
รวม	๑	๒.๔๔	๒๐๐,๐๐๐	๕.๘๘	
๕. ยุทธศาสตร์การพัฒนาด้านการศึกษา ศาสนา ศิลปะและวัฒนธรรม แผนงานศาสนา วัฒนธรรม และนันทนาการ แผนงานบริหาร	๕	๑๒.๒๐	๑๐๕,๐๐๐	๓.๐๕	สำนักงานเขต/กองสวัสดิการ สำนักงานปลัด
รวม	๖	๑๔.๖๓	๑๒๕,๐๐๐	๓.๖๘	
๖. ยุทธศาสตร์การพัฒนาด้านสาธารณสุข แผนงานสาธารณสุข แผนงานเคหะและชุมชน แผนงานศาสนา วัฒนธรรม และนันทนาการ	๖	๑๔.๖๓	๒๖๐,๐๐๐	๗.๖๕	สำนักงานเขต/กองสวัสดิการ
รวม	๑	๒.๔๔	๕,๐๐๐	๐.๑๕	กองสวัสดิการสังคม
รวม	๗	๑๗.๐๗	๒๖๕,๐๐๐	๗.๘๐	-

บัญชีสรุปจำนวนโครงการพัฒนาท้องถิ่น กิจกรรมและงบประมาณ  
แผนการดำเนินงาน ประจำปีงบประมาณ ๒๕๖๕  
องค์การบริหารส่วนตำบลเขาย้อย

ยุทธศาสตร์/แผนงาน	จำนวนโครงการ ที่ดำเนินการ	คิดเป็นร้อยละของ โครงการทั้งหมด	จำนวนงบประมาณ	ร้อยละ ของงบประมาณ	หน่วยดำเนินการ
๗. ยุทธศาสตร์การพัฒนาด้านคุณภาพชีวิต แผนงานสังคมสงเคราะห์ แผนงานงบกลาง แผนงานสร้างความเข้มแข็งของชุมชน แผนงานคณะและชุมชน แผนงานสาธารณสุข	๑๐ - ๑ - ๒	๒๔.๓๙ - ๒.๔๔ - ๔.๘๘	๓๐๐,๐๐๐ - ๑๐,๐๐๐ - ๒๐,๐๐๐	๘.๘๓ - ๐.๒๙ - ๐.๕๙	กองสวัสดิการสังคม สำนักงานปลัด/กองสวัสดิการสังคม กองสวัสดิการสังคม - สำนักงานปลัด/กองสวัสดิการสังคม
รวม	๑๓	๓๑.๗๑	๓๓๐,๐๐๐	๙.๗๑	
๘. ยุทธศาสตร์การพัฒนาการบริหารจัดการ แผนงานคณะและชุมชน แผนงานสร้างความเข้มแข็งของชุมชน แผนงานบริหารงานทั่วไป แผนงานการรักษาสภาพกายใน	- ๑ ๕ ๑	- ๒.๔๔ ๑๒.๒๐ ๒.๔๔	- ๑๐,๐๐๐ ๑๐๕,๐๐๐ ๓๐,๐๐๐	- ๐.๒๙ ๓.๐๙ ๐.๘๘	กองช่าง สำนักงานปลัด/กองสวัสดิการสังคม สำนักงานปลัด/กองสวัสดิการสังคม สำนักงานปลัด
รวม	๗	๑๗.๐๗	๑๔๕,๐๐๐	๔.๒๗	
รวมทั้งสิ้น	๔๑	๑๐๐.๐๐	๓,๓๙๘,๓๐๐	๑๐๐.๐๐	







































บัญชีโครงการ/กิจกรรม/งบประมาณ  
แผนการดำเนินงาน ประจำปีงบประมาณ พ.ศ. ๒๕๖๕  
องค์การบริหารส่วนตำบลเขาย้อย

๗. ภายใต้ยุทธศาสตร์การพัฒนาด้านคุณภาพชีวิต

แผนงานสังคมสงเคราะห์

ลำดับ ที่	โครงการ/กิจกรรม	รายละเอียดโครงการ/ กิจกรรม	งบประมาณ	สถานที่ ดำเนินการ	หน่วย ดำเนินการ	พ.ศ. ๒๕๖๕															
						พ.ค. ๒๕๖๕	เม.ย.	พ.ค.	มิ.ย.	ก.ค.	ก.ค.	ก.ค.	ก.ค.	ก.ค.							
๓	โครงการต้นกล้าภูมิปัญญา ท้องถิ่น	เพื่อจ่ายเป็นค่าใช้จ่ายตามโครงการต้นกล้าภูมิ ปัญญาท้องถิ่นรายละเอียดการจัดกิจกรรมตาม โครงการขององค์การบริหารส่วนตำบลเขาย้อย กำหนด แผนพัฒนาท้องถิ่น (๒๕๖๑-๒๕๖๕ ) หน้าที่ ๘๗ ลำดับที่ ๓	๑๐,๐๐๐	อบต.เขาย้อย	กอง สวัสดิการ สังคม	๒'๕	๒'๖	๒'๗	๒'๘	๒'๙	๒'๑๐	๒'๑๑	๒'๑๒	๒'๑๓	๒'๑๔	๒'๑๕	๒'๑๖	๒'๑๗	๒'๑๘	๒'๑๙	๒'๒๐
๔	โครงการผู้เฒ่าเล่านิทาน ถ่ายทอดประสบการณ์สู่ ลูกหลาน	เพื่อจ่ายเป็นค่าใช้จ่ายตามโครงการผู้เฒ่าเล่านิทาน ถ่ายทอดรายละเอียดการจัดกิจกรรมตาม โครงการขององค์การบริหารส่วนตำบลเขาย้อย กำหนด แผนพัฒนาท้องถิ่น (๒๕๖๑-๒๕๖๕ ) หน้าที่ ๘๘ ลำดับที่ ๘	๑๐,๐๐๐	อบต.เขาย้อย	กอง สวัสดิการ สังคม	๒'๕	๒'๖	๒'๗	๒'๘	๒'๙	๒'๑๐	๒'๑๑	๒'๑๒	๒'๑๓	๒'๑๔	๒'๑๕	๒'๑๖	๒'๑๗	๒'๑๘	๒'๑๙	๒'๒๐





















